

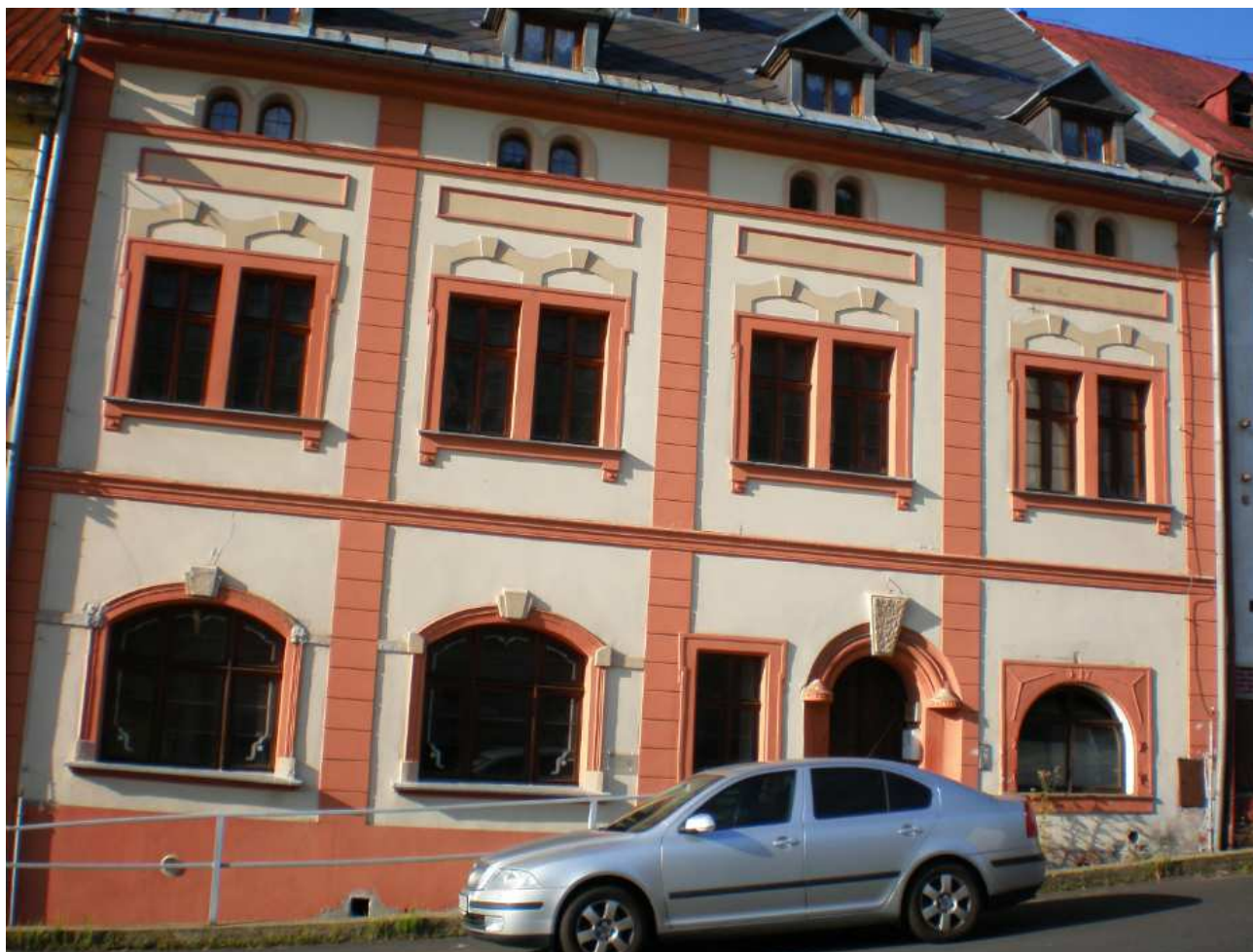
## SEZNAM DOKUMENTACE

OBNOVA FASÁDY DOMU ČP. 4, JÁCHYMOV

DOKUMENTACE PRO OHLÁŠENÍ STAVBY DLE § 104 Odst. 1j, ZÁKONA č.183/2006 Sb.

---

01	TEXTOVÁ ČÁST	A/ PRŮVODNÍ ZPRÁVA B/ TECHNICKÁ ZPRÁVA C/ DOKLADOVÁ ČÁST	
02	SITUACE		1:1000
03	FASÁDA DO ULICE		1:50
04	FASÁDA DO ULICE (KLEMPÍŘSKÉ KONSTRUKCE)		1:50
05	FASÁDA DO DVORA		1:50
06	POHLED 1-1		1:50
07	POHLED 2-2		1:50
08	VÝKAZ VÝMĚR (pro výběrové řízení)		pouze digitální verze
09	ROZPOČET STAVEBNÍCH NÁKLADŮ (pouze pro investora)		pouze digitální verze



LISTOPAD 2016

Ing. arch. Jaroslav Egert

## A / PRŮVODNÍ ZPRÁVA

### A 1 IDENTIFIKAČNÍ ÚDAJE

#### A 1.1 ÚDAJE O STAVBĚ

NÁZEV STAVBY	OBNOVA FASÁDY DOMU ČP. 4, JÁCHYMOV
MÍSTO STAVBY	MĚŠŤANSKÝ DŮM, nám. Republiky, čp. 4, p. p. č. 227 zapsaný v Ústředním seznamu kulturních památek ČR, pod rejstříkovým číslem 25982/4-839
KRAJ	KARLOVARSKÝ
CHARAKTER STAVBY	UDRŽOVACÍ PRÁCE na stavbě, která je kulturní památkou
STUPEŇ DOKUMENTACE	DOKUMENTACE PRO OHLÁŠENÍ STAVBY (DSP) dle § 104 odst. 1 j), zákona č. 183/2006 Sb., ve znění zákona č. 350/2012 Sb. dokumentace v podrobnosti pro PROVEDENÍ STAVBY (DPS)
ROZSAH DOKUMENTACE	dle § 105 odst. 2, Stavebního zákona č. 183/2006 Sb., a dle přílohy č. 5, vyhlášky č. 499/2006 Sb. (změna č. 62/2013 Sb.)

#### A 1.2 ÚDAJE O STAVEBNÍKOVĚ

STAVEBNÍK IČ 0025 4622	město Jáchymov, Ing. Bronislav Grulich, starosta města nám. Republiky 1, 362 51 JÁCHYMOV
---------------------------	---

#### A 1.3 ÚDAJE O ZPRACOVATELI DOKUMENTACE

PROJEKTANT (ARCHITEKT) IČ 1004 5961	Ing. arch. Jaroslav Egert – autorizovaný architekt Komenského 851, 362 51 JÁCHYMOV tel. +420 353 811 632 e-mail <a href="mailto:jaroslav.egert@mymail.cz">jaroslav.egert@mymail.cz</a> Zápis v seznamu autorizovaných architektů ČKA, č. 00513, dne 16. 3. 1993 Živnostenský list ev. č. 340300 – 585/01, OŽÚ Karlovy Vary dne 25. 4. 1996
ROZPOČET IČ 66989272	Ing. Cecilie Janoušová, Dobrovského 383/10, 360 17 KARLOVY VARY tel. 604 531 085 e-mail <a href="mailto:jcilka@seznam.cz">jcilka@seznam.cz</a>

Tato dokumentace včetně všech příloh (s výjimkou dat poskytnutých stavebníkem) je duševním vlastnictvím zpracovatele dokumentace. Projektant, autor dokumentace, uděluje stavebníkovi souhlas s užitím autorského Díla a to všemi způsoby užití bez jakéhokoliv omezení, pro účely, pro které byla Dokumentace vypracována, v plném rozsahu dle zákona č. 121/2000 Sb., (autorský zákon) v platném znění. Jiné osoby (jak fyzické, tak právnické) nejsou, bez předchozího výslovného souhlasu projektanta, oprávněny tuto dokumentaci ani její části jakkoli využívat (ani jiným způsobem rozmnožovat) nebo dále zpřístupnit.

### A 2 STÁVAJÍCÍ STAV

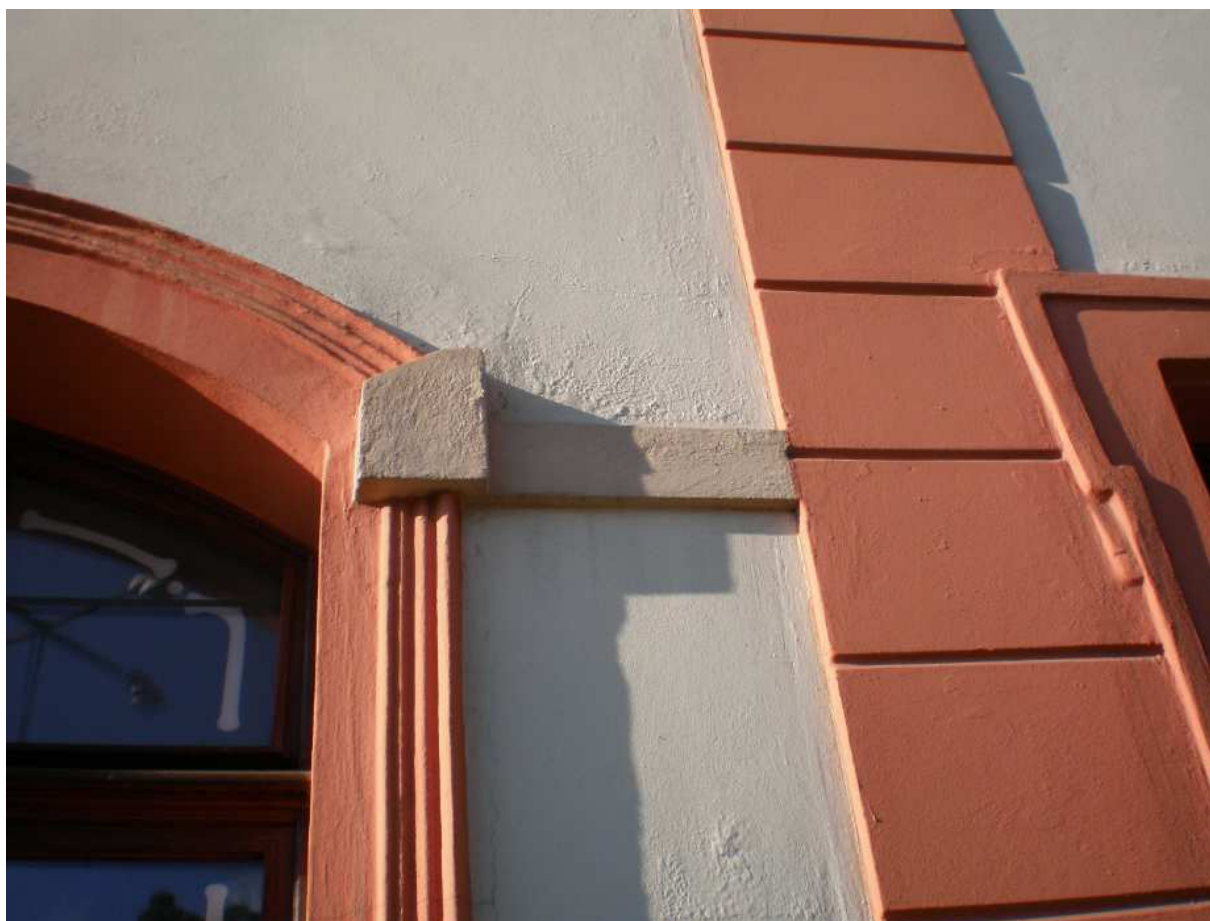
#### A 2.1 STÁVAJÍCÍ STAV

Na domě čp. 4 proběhla celková rekonstrukce v roce 1996. Dům má hlavní (uliční) část podsklepenou se dvěma nadzemními podlažemi a patrovým podkrovím. Dvorní křídla (severní a jižní) jsou nepodsklepená se dvěma nadzemními podlažemi a půdou. Směrem do svahu je vnitřní dvůr uzavřen kamennou zárubní zdí o výšce cca 7,0 m, na této zdi je umístěna terasa v šířce obou dvorních křídel a dvora. Terasu od Mincovni ulice odděluje další kamenná opěrná zeď, zabezpečující těleso komunikace nad objektem.

Stav fasády dokumentuje nejlépe fotodokumentace z 09/2016.



BAROKNÍ VÝKLADCOVÉ OKNO S FRAGMENTEM LETOPOČTU



DETAIL PASPARTY OKNA





ŘANĚ BAROKNÍ DVEŘE, V RENESANČNÍM VSTUPNÍM PORTÁLU S PŮLKRUHOVÝM ZÁKLENKEM



OKNO V PŘÍZEMÍ (VLEVO OD VSTUPU)



PATRO (PRAVÁ ČÁST)





PATRO (STŘEDNÍ ČÁST)



PATRO (LEVÁ ČÁST)





SOKL



SOKL

## A 2.2 UDRŽOVACÍ PRÁCE NA STAVBĚ (KULTURNÍ PAMÁTKA)

Měšťanský dům čp. 4, na náměstí Republiky se nachází v MĚSTSKÉ PAMÁTKOVÉ ZÓNĚ Jáchymov a je významnou státem chráněnou kulturní památkou, zapsanou před rokem 1988 v Ústředním seznamu kulturních památek ČR, pod rejstříkovým číslem 25982/4-839.

Panský ROŽMBERSKÝ DŮM s mimořádně zachovaným renesančním jádrem z doby kolem roku 1520 patřil předním velmožům v Čechách, Vilémovi a Petru Vokovi z Rožmberka. Svou historií a dochovanými architektonickými a umělecko-řemeslnými prvky patří k nejvýznamnějším domům v Jáchymově. Na uliční fasádě jsou dochovány raně barokní dveře, osazené v renesančním vstupním portálu s půlkruhovým záklenkem. Na pravé straně od vstupu je kamenné barokní výkladové okno s fragmentem letopočtu, pravděpodobně 1717.

Město Jáchymov, zastoupené Ing. Bronislavem Grulichem, starostou města, má záměr obnovit fasádu tohoto měšťanského domu nám. Republiky, čp. 4, zapsaném v Ústředním seznamu kulturních památek ČR, nemovitá kulturní památka pod rejstříkovým číslem 25982/4-839, stavební parcela č. 227.

## A 2.3 ÚDAJE O SPLNĚNÍ POŽADAVKŮ DOTČENÝCH ORGÁNŮ

Budou dodrženy požadavky dle § 156 STAVEBNÍHO ZÁKONA č. 183/2006 Sb.

1) Pro stavbu mohou být navrženy a použity jen takové výrobky, materiály a konstrukce, jejichž vlastnosti z hlediska způsobilosti stavby pro navržený účel zaručují, že stavba při správném provedení a běžné údržbě po dobu předpokládané existence splní požadavky na mechanickou odolnost a stabilitu, požární bezpečnost, hygienu, ochranu zdraví a životního prostředí, bezpečnost při udržování a užívání stavby, ochranu proti hluku a na úsporu energie a ochranu tepla.

## B/ TECHNICKÁ ZPRÁVA

### B 1 STAVEBNÍ ČÁST (TECHNICKÝ POPIS UDRŽOVACÍCH PRACÍ)

V současnosti jsou na domě poškozené části uliční fasády, včetně klempířských konstrukcí. Předpokládá se CELKOVÁ OBNOVA FASÁDY do náměstí, obnova barevného řešení omítky, korekce místního poškození fasády, nový nátěr výplní otvorů, nové klempířské prvky na fasádě – viz PD. Obnovou nebude narušena historická podoba památková hodnota domu, navržená oprava povede k zajištění dochovaných historických omítek a obnově fasády.

#### B 1.1 OBNOVA FASÁDY

##### ÚPRAVA FASÁDNÍ OMÍTKY

Budou osekány degradované části omítky fasády, ostatní plochy budou očištěny, oškrabány staré nátěry se zvětralou štukovou omítkou. Opravy jádrové omítky budou provedeny nové na PODHOZ (rozsah cca 10%). veškeré opravené poruchy budou zapraveny štukovou omítkou,

Omítky budou penetrovány a opatřeny prodyšným sanačním nátěrovým systémem se zachováním stávající barevnosti dle STÁVAJÍCÍHO ROZBARVENÍ OMÍTKY

Provede se MECHANICKÉ ODSTRANĚNÍ stávajících nesoudržných nátěrů + MYTÍ TLAKOVOU VODOU + očištění saponátem a rýžovým kartáčem.

Při provádění veškerých zednických prací je třeba užívat kvalitního uleželého vápna a písku stejné hrubosti jako u původních omítek a dodržovat předepsané technologie certifikovaných nátěrů a návaznosti prací, struktura povrchů nových vysprávek musí odpovídat struktuře původního povrchu

Je nutné ODSTRANIT VŠECHNY CEMENTOVÉ VYSPRÁVKY a také nesoudržné druhotné doplňky fasády.

LOKÁLNÍ VYSPRÁVKY budou realizovány jako dvojvrstvá vápenná omítka, jádro hlazené dřevěným hladítkem + štuková omítka (povrchová struktura přizpůsobená stávající fasádě) cca 5 % plochy.

Případné chybějící části ŘÍMSY a PLASTICKÉHO RÁMOVÁNÍ budou doplněny – tažené šablonou.

KONEČNÝ NÁTĚR difuzní silikonovou barvou, rozbarvený do 3 odstínů.

ZÁKLADNÍ PLOCHA - světlá slonová kost

ARCHITEKTONICKÉ ČLÁNKY - cihlově červená

DOPLŇUJÍCÍ ČLÁNKY a PLOCHY - světle hnědá kávová.

Přesný odstín bude odsouhlasen na stavbě po předložení barevných vzorků, Barevné řešení fasády - viz výkres č. 03.

V přízemí u SOKLU bude aplikován nad terénem DIFUZNÍ HYDROFOBNI NÁTĚR OMÍTKY.

Je třeba věnovat ZVLÁŠTNÍ PÉČI vstupnímu portálu, kamennému a štukovému ostění oken, korunové i kordonové (patrové) římsy.

TAŽENÁ PODOKAPNÍ ŘÍMSA RŠ 90 cm	DÉLKA 14,70 bm
TAŽENÁ KORDONOVÁ ŘÍMSA RŠ 50 cm	DÉLKA 14,70 bm
TAŽENÉ PODOKENNÍ ŘÍMSY OKEN RŠ 30 cm	DÉLKA CELKEM 14,40 bm
TAŽENÉ PASTARTY OKEN PŘÍZEMÍ RŠ 30 cm	DÉLKA 11,50 bm
RÁMOVÁNÍ PORTÁLU (ŠTUKATURA)	5,00 bm
DIFUZNÍ NÁTĚR SOKLOVÉ OMÍTKY	cca 20,00 m <sup>2</sup>
NÁTĚR OMÍTKY (FASÁDA DO ULICE)	cca 92,00 m <sup>2</sup>
NÁTĚR OMÍTKY (FASÁDA DO DVORA)	cca 218,40 m <sup>2</sup>

## VÁPENNÉ BARVY

Vápenná nátěrová hmota POROKALK je plněná velmi jemnou mramorovou moučkou.

Vápenné odstíny se připravují individuálně na zakázku pro konkrétní stavbu, podle zadání zákazníka.

## ZPEVNĚNÍ POVRCHU ARCHITEKTONICKÝCH PRVKŮ NA FASÁDĚ

POROSIL ZV (kamenné prvky) hydrofobní

Je vhodný ke zpevnění porézních materiálů v exteriéru. Ke zpevnění a hydrofobizaci dochází uvnitř struktury materiálu, kde se tvoří pružný křemičitý gel (pevná fáze) bez vzniku nežádoucího povrchového filmu.

Mimořádně vhodný jako pojiva báze pro lazurní i částečně krycí tónovací nátěry kamene i omítek.

Základní produkt je čirý roztok v etanolu, nemění vzhled povrchů. Průměrná spotřeba podle nasákavosti ošetřovaného materiálu 0,2 - 0,6 l / m<sup>2</sup>.

## HYDROFOBIZACE

POROSIL VV

Dvousložkový prostředek, roztok obsahuje lakový benzín, vhodný pro úpravu povrchů kamene, omítek, betonu a pálených materiálů, nelze barevně upravovat.

Chrání povrchy proti škodlivému působení srážkové vody při zachování jeho paropropustnosti. Hydrofobní účinek se vytváří v hloubce materiálu hydrofobizací stěn pórů, přitom nevytváří souvislý povrchový film.

Na šikmých a vodorovných plochách může úplně nahradit oplechování.

Osvědčil se jako součást konzervačních systémů v kombinaci s typy Z a ZV.

Průměrná spotřeba 0,2 - 0,4 l/m<sup>2</sup>.

POROSIL RVO (omítka soklu)

Jednosložkový, snadno aplikovatelný, hydrofobizační prostředek, obsahuje lakový benzín, určený pro alkalické podklady, omítky a vápenné nátěry. Nemění vzhled povrchu. Vysoce odolný proti UV záření.

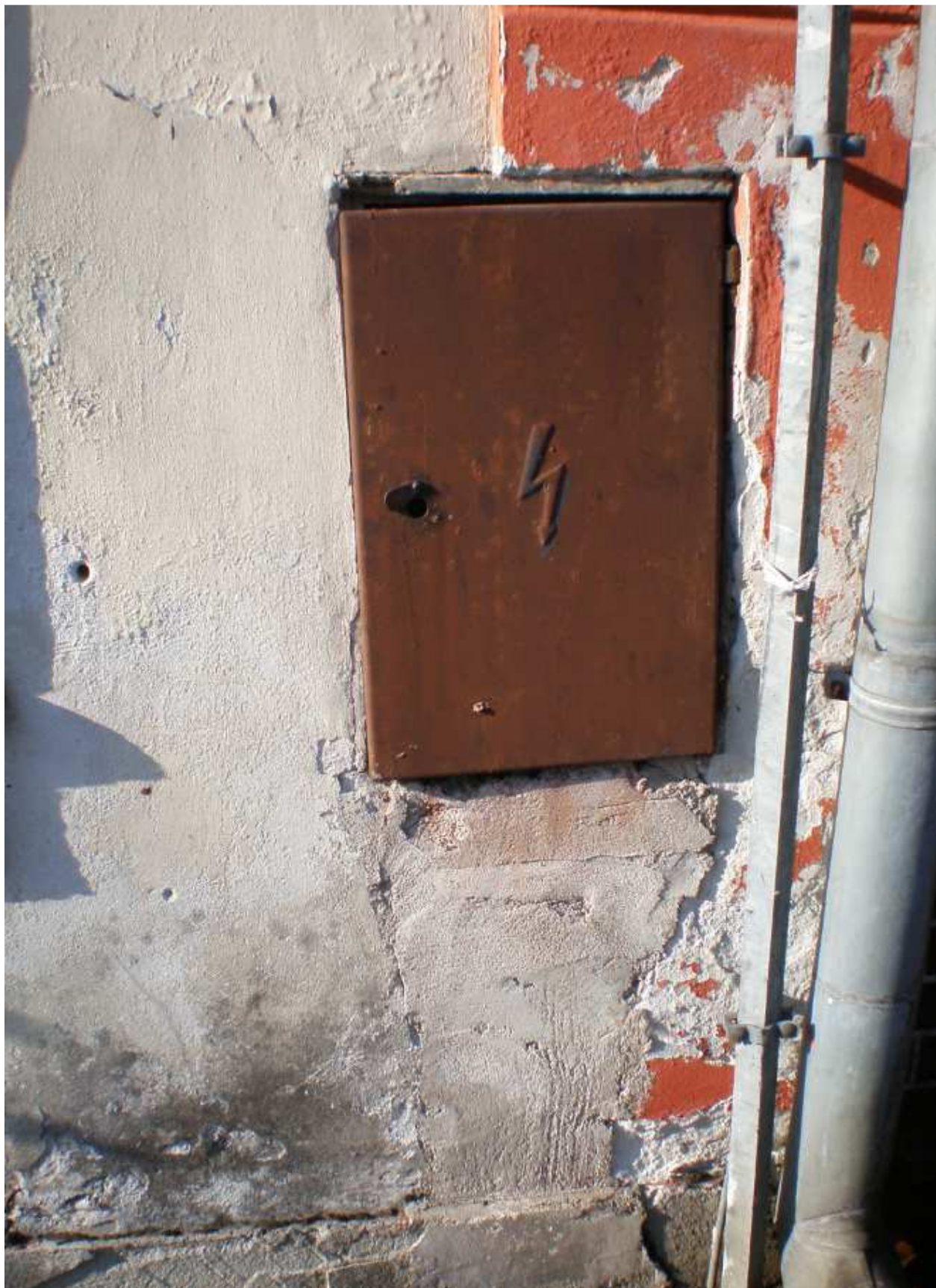
Průměrná spotřeba je 0,2 l/m<sup>2</sup>.



## KOREKCE PRVKŮ NA FASÁDĚ



PŘEMÍSTIT ZVONKOVOU DESKU (8 TLAČÍTEK) POD OMÍTKU DO PILASTRU VEDLE PORTÁLU  
+ DOPLNIT PLASTOVÉ MŘÍŽKY ODVĚTRÁVACÍCH OTVORŮ 5 KS



NÁTĚR SKŘÍNĚ ELEKTRO - EMAIL (ZÁKLADNÍ BARVA FASÁDY)



Klempířské práce (na fasádě), dle ČSN 73 3610  
materiál klempířských prací na fasádě - **PŘEDZVĚTRALÝ TITANZINEK.**

## FASÁDA DO ULICE

OPLECHOVÁNÍ PARAPETŮ OKEN (podokeníků),	DÉLKA CCA 14,90 bm
OPLECHOVÁNÍ KORDONOVÉ ŘÍMSY mezi přízemím a patrem,	DÉLKA 14,70 bm

ŽLABOVÉ HÁKY á 500 mm	31 KS
PODOKAPNÍ ŽLAB S VYZTUŽENOU VNĚJŠÍ NAVÁLKOU sklon 0,5 % dle DIN 18461	DÉLKA 14,70 bm
ŽLABOVÉ ČELO 150	2 KS
ŽLABOVÝ OKAPNÍ KOTLÍK	2 KS

SVISLÉ OKAPNÍ ODPADY 100 DÉLKA	10,40 + 8,50 bm
SVODOVÉ KOLENO 100	4 KS
MEZIKUS SVODU 100	2 KS
OBJÍMKA SVODOVÉ ROURY 100 - NA ŠROUB	11 KS
GAJGR (PLASTOVÝ LAPAČ STŘEŠNÍCH SPLAVENIN 110/125)	2 KS

## FASÁDA DO DVORA

OPLECHOVÁNÍ PARAPETŮ OKEN RŠ 100 mm	3,60 bm
-------------------------------------	---------

ŽLABOVÉ HÁKY á 500 mm	50 KS
PODOKAPNÍ ŽLAB S VYZTUŽENOU VNĚJŠÍ NAVÁLKOU sklon 0,5 % dle DIN 18 461	DÉLKA 23,00 bm
ŽLABOVÉ ČELO 150	8 KS
ŽLABOVÝ OKAPNÍ KOTLÍK	4KS

SVISLÉ OKAPNÍ ODPADY 100 DÉLKA	28,10 bm
SVODOVÉ KOLENO 100	8 KS
MEZIKUS SVODU 100	4 KS
OBJÍMKA SVODOVÉ ROURY 100 - NA ŠROUB	19KS
GAJGR (PLASTOVÝ LAPAČ STŘEŠNÍCH SPLAVENIN 110/125)	4KS



OPLECHOVÁNÍ PARAPETŮ OKEN RŠ 250 mm





ŽLABOVÝ OKAPNÍ KOTLÍK – provede se replika stávajícího



SVISLÉ OKAPNÍ ODPADY ukončit gajgrem

### B 1.3 NÁTĚRY

Obnova lazurového nátěru dřevěných oken - nátěr 2 x



OKNO ŠESTIKŘÍDLOVÉ zdvojené 1890/1850 mm 2 KS - obnova nátěru





SDRUŽENÉ OKNO jednotlivé okno ČTYŘKŘÍDLOVÉ zdvojené 890/1670 mm 9 KS - obnova nátěru



VÝKLADCOVÉ OKNO ČTYŘKŘÍDLOVÉ zdvojené 1800/1450 mm 1 KS - obnova nátěru





Původní VCHODOVÉ DVEŘE (ranně barokní) cca 1220/2560 mm 1 KS  
odborné restaurátorské ošetření (konzervace), včetně dobového kování.

### **POZOR !**

Veškeré výplně otvorů je třeba při provádění nátěru fasády důsledně chránit (zakrýt).

## **B 2 ZÁSADY ORGANIZACE VÝSTAVBY**

### **B 8.1 NAPOJENÍ STAVENIŠTĚ NA STÁVAJÍCÍ DOPRAVNÍ A TECHNICKOU INFRASTRUKTURU**

PŘÍSTUP a PŘÍJEZD NA STAVBU je POUZE z náměstí Republiky. Pro zařízení staveniště bude využit POUZE dvůr stávajícího domu, a pozemek stavebníka. Stavba je a bude po dobu výstavby napojena na stávající inženýrské sítě (kanalizace, vodovod a elektro).

### **B 8.2 MAXIMÁLNÍ ZÁBORY PRO STAVENIŠTĚ (DOČASNÉ / TRVALÉ)**

Lešení šířky 1 m, na chodníku nám. Republiky (zábor cca 15 m<sup>2</sup>). Nepředpokládá se žádný zábor dalších pozemků.

Při výstavbě je nutno respektovat platné zákony a vyhlášky, zejména však

- zákon č. 133/1985 Sb., O POŽÁRNÍ OCHRANĚ
- zákon č. 17/1992 Sb., O ŽIVOTNÍM PROSTŘEDÍ
- zákon č. 114/1992 Sb., O OCHRANĚ PŘÍRODY A KRAJINY, ve znění pozdějších změn a doplňků
- nařízení vlády č. 101/2005 Sb., O POŽADAVCÍCH NA PRACOVÍŠTĚ A PRACOVNÍ PROSTŘEDÍ
- vyhláška č. 268/2009 Sb., O TECHNICKÝCH POŽADAVCÍCH NA STAVBY
- nařízení vlády č. 272/2011 Sb., O OCHRANĚ ZDRAVÍ PŘED NEPŘÍZNIVÝMI ÚČINKY HLUKU A VIBRACÍ
- zákon č. 201/2012 Sb., O OCHRANĚ OVZDUŠÍ
- zákon č. 183/2006 Sb., STAVEBNÍ ZÁKON, novelizovaný zákonem č. 350/2012 Sb.
- vyhláška Mě Ú Jáchymov, č. 6/2002, O ODPADECH

## **C/ DOKLADOVÁ ČÁST**

1. Vyjádření NPÚ Locket, podle § 14 odst. 6 zákona ČNR č. 20/1987 Sb., o státní památkové péči, čj. NPÚ-342/90387/2016, Mgr. Lokajíček, ze dne 25.11.2016
2. ZÁVAZNÉ STANOVISKO, ROZHODNUTÍ orgánu státní památkové péče MěÚ Ostrov, odbor majetkové správy, zn. OMS/33308/16, Lenka Majerová, ze dne 28. 11. 2016
3. ŽIVNOSTENSKÝ LIST - Ing. arch. Jaroslav Egert, ŽÚ/F/5070/96, ev. číslo 340300-585/01, vydal OŽÚ Karlovy Vary, 25. 4. 1996
4. OSVĚDČENÍ O AUTORIZACI - Ing. arch. Jaroslav Egert, pořadové číslo v seznamu autorizovaných osob v ČKA - 00 513, ke dni 16. 3. 1993

LISTOPAD 2016

Ing. arch. Jaroslav Egert